



## Especialización en Sostenibilidad y Responsabilidad Social Empresarial

---

### TÍTULO: INFORME DE SOSTENIBILIDAD DE INDUSTRIA GRÁFICA 2021

CANDIDATO A ESPECIALISTA

---

*EDISSON ERNESTO DÍAZ BARRAGÁN*  
*Edisson330@yahoo.com*

**DIRECTOR**

---

JOSE MIGUEL ITURRALDE  
TORRES  
*Jose.yturalde@uisek.edu.ec*

---

Fecha:20/03/2022

**RESUMEN**

Debido a la importancia que llegan a tener los stakeholders dentro de los procesos de información acerca de la gestión social, ambiental, económica y de gobernanza de las Empresas, la presente Industria Gráfica basa su reporte en los estándares del Global Reporting Initiative (GRI) para presentar su gestión 2021, efectuando una rendición de cuentas acerca de la gestión ambiental donde se evidencia un cumplimiento del marco legal aplicable evitando multas económicas o administrativas por parte de las entidades de control, la gestión de seguridad y salud que ha permitido mantener un total de 635 días sin accidentes de trabajo y su política de proveedores enfocados en el desarrollo local y apoyo a pequeñas y medianas empresas. A pesar de que la situación económica ha sufrido un impacto profundo producto de la pandemia generada por la COVID-19, la Industria ha mantenido la asignación de recursos y mano de obra comprometidos en una gestión sostenible y la implementación de indicadores relacionados con la Responsabilidad Social Empresarial constituyéndose el presente informe el punto de partida para rendición de cuentas a todos sus grupos de interés.

**Palabras clave:** Sostenibilidad, Industria Gráfica, Stakeholders, Global Reporting Initiative.

**ABSTRACT**

Due to the importance that the stakeholders are having in the information processes about the social, environmental, economic, and governance management of Companies, the actual Graphic Industry bases its report on the standards of the Global Reporting Initiative (GRI) to present its 2021 management, carrying out a rendering of accounts about environmental management where compliance with the applicable legal framework is evidenced, avoiding economic or administrative fines by the control entities, the health and safety management that has allowed maintaining a total of 635 days without accidents at work and its supplier policy focused on local development and support for small and medium-sized companies. Even though the economic situation has suffered a deep impact as a result of the pandemic generated by COVID-19, the Industry has maintained the resource allocation and labor committed to sustainable management and the implementation of indicators related to Social Responsibility. Corporate, constituting this report the starting point for rendering accounts to all its interest groups.

**Keywords:** Sustainability, Graphic Industry, Stakeholders, Global Reporting Initiative.

---

---

## Introducción

El desarrollo de los marcos económicos, políticos y sociales que surgieron a partir de la Segunda Guerra Mundial expresan un mayor interés en los derechos democráticos y sociales de todas las estructuras que componen la sociedad incluyendo la capacidad de negociación y crítica sobre la gestión de grandes empresas, abordando temas como el consumo no renovable de los recursos naturales, desarrollo sostenible y los efectos que son provocados al ecosistema por la contaminación ambiental que suponen una influencia directa de las empresas. (Moure, R. 2010).

Durante los últimos 20 años, es indiscutible el desarrollo de una serie de normas, guías, esquemas y certificaciones enfocadas a mejorar el desempeño de los aspectos sociales, ambientales y económicos en las actividades productivas. (Olmos, X. 2019).

Dicho desarrollo ha permitido en la actualidad que diversos grupos de interés soliciten a las empresas y organizaciones demanden gestión y recursos enfocados en los 3 aspectos como una variable clave en la actuación y perspectiva estratégica que años atrás era una preocupación de un conjunto reducido de empresas. (KPMG, 2015).

La teoría de legitimidad permite a sus usuarios que en este caso son las Empresas, dar a conocer información positiva relacionada con los componentes social, económico y ambiental con el objetivo de afianzar una percepción positiva que conlleve a un incremento en sus índices de aceptación por parte de los stakeholders. (Gray, Owen & Adams, 1996).

Este posicionamiento detalla que las empresas consideren criterios de calidad, relevancia y ética en la información que pretenden publicar (Iatridis, 2013), por lo que es importante destacar que los contenidos que contiene los informes de sostenibilidad demuestran una difusión limitada referente a información de interés (Alazzani & Wan-Hussin, 2013) y estudios previos demuestran que existen factores limitantes para divulgación de información. (O'Dwyer, 2012).

En la actualidad los reportes relacionados con la Responsabilidad Social Corporativa obedecen a exigencias y requerimientos de stakeholders relacionados con el giro de negocio, (Husillos, 2007) y para llamar la atención del aporte que se brinda a la sociedad en los 3 aspectos incluyen la gestión relacionada con los objetivos de desarrollo sostenible. (Olmos, X. 2019).

La Organización Mundial del Comercio (OMC; 2018), resalta al comercio y sus sistemas como brazos estratégicos con un papel fundamental en las metas del desarrollo sostenible y las industrias gráficas y medios de comunicación no pueden estar lejanas de la sostenibilidad y responsabilidad social, quienes en su diario a vivir promueven la transparencia y responsabilidad al generar la información en temas ambientales, comunitarios, económicos y educativos y cuyo objetivo es mantener la credibilidad de sus lectores.

Lo antes expuesto, es totalmente corroborado con la información oficial que presenta la página del Global Reporting Initiative (GRI), en la cual se enfatiza los beneficios a los cuales pueden acceder que van desde la descripción detallada de los indicadores para medir la RSE, contenidos direccionados al medio ambiente, efectuar comparativas entre organizaciones y el desempeño a lo largo del tiempo, convirtiéndose en una fuente de consulta para los grupos de interés. Actualmente los contenidos del GRI se han convertido en los más utilizados por las Organizaciones para efectuar sus Reportes. (GRI, 2013a).

Las industrias gráficas en Ecuador aún no han tomado un compromiso al 100% al momento de generar sus reportes de sostenibilidad y la rendición de cuentas a sus stakeholders, a nivel Regional son muy pocos los medios que mantienen una línea constante de comunicación de sus componentes encontrando información de países como Colombia, Chile y México, sin embargo, muy pocas se apoyan en los Estándares GRI.

Por lo tanto, las empresas requieren dar a conocer sus actividades relacionadas con la responsabilidad social corporativa para mejorar su posicionamiento y reputación de una forma ética y correcta (Baraibar – Diez, 2018) y en efecto el presente informe de sostenibilidad utiliza los estándares GRI para constituirse un instrumento útil que demuestre la gestión social ambiental y económico de la Industria Gráfica a todos los grupos de interés, evidenciando la contribución que como empresa aporta al cumplimiento de los objetivos de desarrollo sostenible, constituyéndose un documento que incentive a las industrias del medio la toma de iniciativas para generar sus contenidos y gestión de RSE hacia sus stakeholders.

---

## Estado del Arte

Cada día la Responsabilidad Social Empresarial toma mayor importancia y significado, dejando de ser percibida como un gasto, reglamentación, ambiente, estrategia, asistencialismo o filantropía. (Acosta, 2015).

La permanencia en un mercado, su crecimiento, fortalecimiento, y los beneficios a los que pueden acceder las empresas son directamente proporcionales a las actividades, acciones y decisiones que llevan a cabo como resultado de una gestión estratégica enfocado en la RSE, dado que cada día los grupos de interés exigen una rendición de cuentas es fundamental el optar por la generación de los reportes. (Álvarez & Zamora, 2010).

Al ser la Responsabilidad Social Empresarial un compromiso adquirido por organizaciones y empresas de manera voluntaria, la misma ha sido cuestionada en un sentido de si optar por este compromiso es rentable o no para la organización y si la expectativa de beneficios generada permite un crecimiento de capitales versus la inversión realizada en estos proyectos, como consecuencia un gran porcentaje de empresas desisten por esta iniciativa o deciden mantenerse al margen o simplemente no generan conciencia al respecto. (Varela, 2013, p58).

A nivel empresarial existen varias metodologías que permiten efectuar evaluaciones de las diferentes dimensiones enfocadas a la sostenibilidad, siendo en la actualidad la más aceptada el Global Reporting Initiative (GRI), que mantiene más de 31097 reportes. (GRI, 2016).

Frente a una transformación constante donde el desarrollo tecnológico asciende de forma acelerada es importante tomar acciones priorizando el desarrollo sostenible como un eje elemental en las actividades productivas, para ello se establecen una variedad de herramientas como indicadores, normas, certificaciones entre otras. Un ejemplo se constituye el presente informe de sostenibilidad, que se basa en los estándares del Global Reporting Initiative (GRI) para dar a conocer su gestión social económica y ambiental afianzando el compromiso de la

mejora involucrando todas las partes interesadas, quienes reciban una retroalimentación adecuada de la gestión realizada por la Compañía.

El grado de confiabilidad y aceptación de los reportes o memorias de sostenibilidad GRI se fundamenta en el número de sinergias establecidas con organizaciones internacionales, destacando la OCDE, Pacto Mundial, PNUMA, ISO, entre otras.

Los reportes y memorias de sostenibilidad muestran información sobre la gestión llevada a cabo por las organizaciones, siendo está catalogada como buena o mala y enfocadas en los componentes social, económico y ambiental, convirtiendo lo abstracto en concreto, permitiendo de esta manera brindar un soporte y ayuda de comprensión y toma de decisiones acerca de los hallazgos de los informes tienen sobre las actividades y estrategias de cada organización. (Rodríguez, 2016).

Ejecutar estos reportes, permiten a las empresas y organizaciones el establecimiento de objetivos, la medición de su desempeño a través de indicadores y gestionar el cambio orientados a transformar sus operaciones con miras a la sostenibilidad

Con estos antecedentes, si bien la ejecución de reporte o memorias de sostenibilidad es de carácter voluntario, así como la utilización de los estándares GRI, es de vital importancia fomentar la adhesión de todos los sectores a implantarse objetivos de RSE que permitan transformarse en Empresas Sostenibles y referentes de gestión local, nacional e internacionalmente

---

## Marco Conceptual

La Responsabilidad Social conlleva de forma tradicional el compromiso y cuidado del ambiente por parte de la sociedad, relacionándolo de forma directa con la Ecología, sin embargo, dicho concepto ahora es vinculante a la Responsabilidad Social Empresarial (RSE), debido a que las corporaciones adoptan de forma voluntaria la protección, cuidado, restauración del ambiente. Desde la RSE, las empresas aportan ideas, iniciativas recursos y capacidades para afrontar y solventar la problemática social, económica y cuidado ambiental concebido de forma íntegra. (Sulbarán, 1995, p 226).

La Responsabilidad Social Empresarial. Implica la dirección de una empresa de tal manera que esta llegue a ser rentable en cumplimiento de marcos legales, transparente y socialmente colaboradora. (Carroll, 1999).

El termino sostenible surge en el año 1987, mediante el informe de Bruntland (1987) titulado “Nuestro Futuro Común”, definiéndolo como “El proceso que satisface las necesidades del presente, sin comprometer las capacidades de las futuras generaciones para satisfacer sus necesidades”, dando inicio a una nueva forma de ver los problemas ambientales que podrían repercutir en un futuro, donde el factor ambiente ingresa a ser considerado en un campo que consideraba únicamente el factor económico como principal eje. (Bino, 2014, p 46).

Varias interpretaciones acerca del desarrollo sostenible se encuentran orientadas hacia acciones enfocadas en el crecimiento económico en conjunto con el respeto por el ambiente complementado con el componente social. (Sánchez, 2009, p20), sin embargo, otras teorías son más usadas bajo el enfoque de descripción de los principios del Desarrollo Sostenible considerando el triple enfoque (Social, Ambiental, Económico). (Ríos et al, 2013, p31).

Es pertinente aclarar que los términos sostenibilidad y sustentabilidad tienen un igual significado, aclarando que la principal diferencia radica en la ubicación geográfica donde el término es utilizado, siendo el término sostenibilidad el de mayor frecuencia en Europa, mientras que para América Latina es indistinto. (Sánchez, 2009, p 8).

El Global Reporting Initiative (GRI), se fundó en 1999 en Boston, USA como una iniciativa de la Coalición de Economías Responsables del Ambiente CERES y el programa de Medio Ambiente de la ONU, se constituye en una ONG que ayuda a Gobiernos, Empresas y Organizaciones en

comunicar de forma comprensible su gestión a los diferentes grupos de interés, el impacto que las organizaciones tienen en temas de sostenibilidad como cambio climático, derechos humanos, corrupción, entre otras. En la actualidad, el 93% de las 250 empresas más grandes del mundo utilizan este formato para realizar sus reportes de gestión. (Rodríguez, 2016).

Las empresas y organizaciones que deciden elaborar reportes de sostenibilidad socializan beneficios significativos que de manera indirecta les permiten elevar sus indicadores de reputación corporativa, y de forma directa mejorar toda la operatividad construyendo relaciones e integrando a sus grupos de interés. (Acción RSE, 2007, p 9).

Es decir, toda memoria o reporte de sostenibilidad pretende reflejar como una organización o empresa contribuye al futuro, a mejorar las condiciones, avances y tendencias sociales, económicas y ambientales dentro de sus áreas de influencia directa, indirecta, así como en los márgenes local, nacional e internacional. (GRI, 2013a)



---

## Contenido

### Mensaje de Gerencia General

GRI 102-1, 102-10,102-11, 102-12, 102-14,102-16.

#### ***Renovamos a diario el compromiso con nuestras partes interesadas.***

El extenso camino de esta empresa habla por sí sola de las buenas prácticas en todos los enfoques. El incremento notable de medios digitales y avances tecnológicos ha revolucionado la industria gráfica, siendo nuestro principal desafío mantenernos como el Medio con mayor aceptación a nivel nacional y referente internacional.

Desde el 2015, La Industria Gráfica pasó a formar de un Grupo Corporativo Regional de Medios de Comunicación, adaptando todos sus procesos a los corporativos, pero manteniendo la autonomía al momento de generar contenido informático, a partir de esa fecha no se han presentado cambios en su estructura ni cadena de suministros.

Con este antecedente, la Industria ha optado en las guías del Global Reporting Initiative (GRI), para llevar a cabo el reporte de la gestión y ha servido como una herramienta de evaluación siendo gratificante observar el cumplimiento de varios componentes, pero también observando detenidamente aquellos en los cuales nos falta hacer gestión y mejoras desde el punto de vista corporativo con el convencimiento de avanzar hacia un desenvolvimiento con criterios de cumplimiento internacional.

GEC, asume el compromiso de aplicación de la Declaración Universal de Derechos Humanos, Pacto Mundial de la ONU, convenios de la OIT y otras organizaciones relacionadas con la actividad productiva de la Empresa.

CMB.

GERENTE GENERAL

## Alcance y Cobertura

GRI 102-3, 102-46, 102-48, 102-49, 102-50, 102-51, 102-52, 102-54.

El presente informe se constituye la primera publicación que la Industria Gráfica realiza acorde con los contenidos establecidos en la opción esencial de los estándares Global Reporting Initiative (GRI) para la presentación de los indicadores de actuación en el ámbito social, económico y ambiental durante el periodo Enero – Diciembre 2021.

El reporte ha recopilado todos los análisis de materialidad que considera los grupos de interés definidos por la Compañía y a quienes rinden cuentas.

El informe no contiene una revisión de terceros, y tampoco cambios en su estructura en relación con informes previos, sin embargo, toda la información publicada relacionada con indicadores se encuentra en cumplimiento de los marcos normativos locales y seguimiento de los Organismos de Regulación y Control.

**Figura 1.** Instalaciones de la Industria Gráfica.



Nota: Fotografía del Edificio Central.

Industria Gráfica GEC.

Avenida Maldonado 11515 y el Tablón

Teléfono: (593)2670-999

Email: [ediaz@elcomercio.com](mailto:ediaz@elcomercio.com)

## Aspectos Corporativos

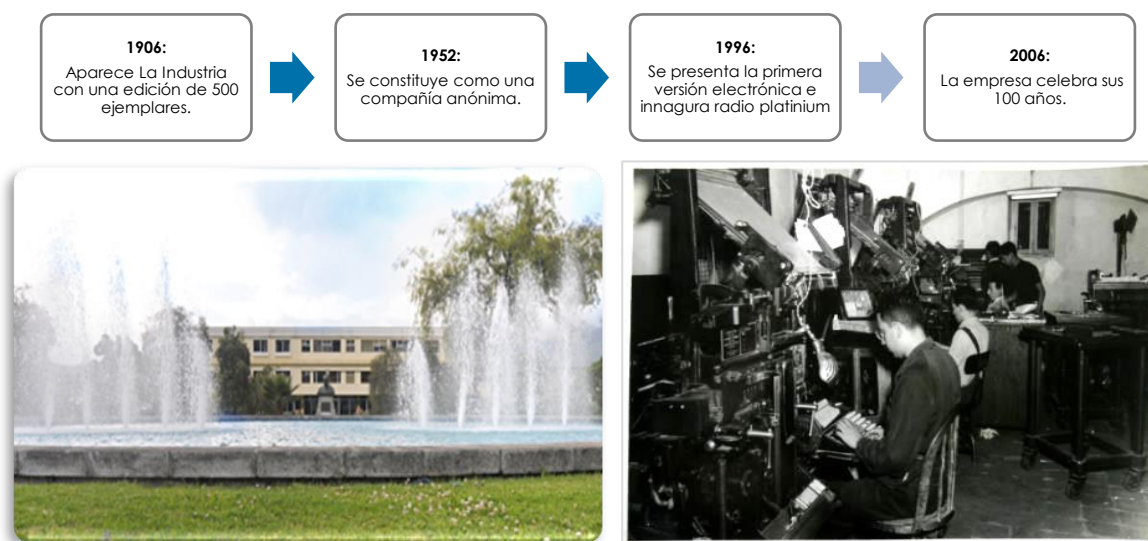
102-2, 102-4, 102-5, 102-6

GEC. es una compañía anónima legalmente constituida y en cumplimiento de todos los marcos normativos de regulación. Cuenta con una junta de accionistas representados por la Gerencia General.

La presente industria gráfica se ha consolidado a nivel nacional a través del pasar de los años siendo un referente de responsabilidad al momento de informar a sus audiencias siguiendo sus políticas de integridad, neutralidad e independencia.

Aquí un resumen de nuestra Historia:

**Figura 2.** Historia de GEC 1096 - 2020.



Nota: Archivos fotográficos de GEC.

## Perfil de la Compañía

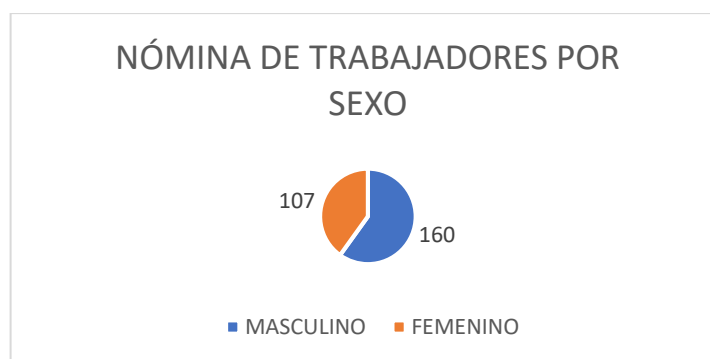
GRI 102-6, 102-7, 102-8. 102-9.

Para la Industria Gráfica, su activo más importante y el motor fundamental se constituye los empleados a continuación, un resumen:

**Tabla 1.** Número Total de Empleados al 2021

<b>Empleados</b>	<b>2021</b>
EJECUTIVOS	7
JORNADA PARCIAL	4
NOMINA GENERAL	248
PASANTES	8
<b>TOTAL</b>	<b>267</b>

Nota: Información proporcionada por Recursos Humanos

**Figura 3.** Nómina de Trabajadores por sexo.

Nota: Información proporcionada por Recursos Humanos

**Tabla 2.** Servicios Complementarios

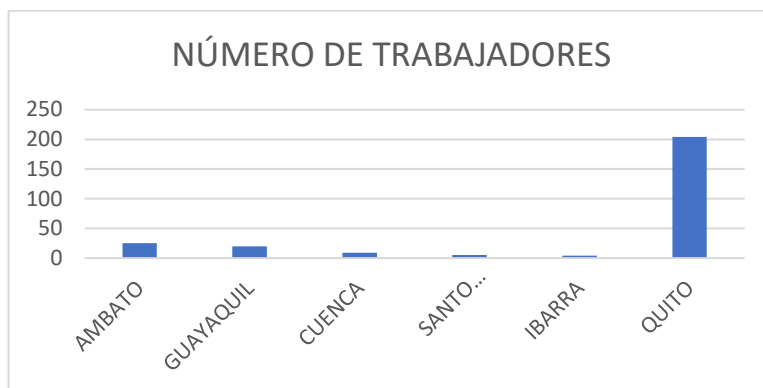
<b>SERVICIOS COMPLEMENTARIOS</b>	<b>2021</b>
SEGURIDAD FÍSICA	12
CATERING	8
MENSAJERÍA	2

Nota: Información proporcionada por Recursos Humanos

**Tabla 3.** Nómina por Tipos de Contratos

<b>NÓMINA POR TIPOS DE CONTRATOS</b>	<b>2021</b>
CONTRATO INDEFINIDO	257
CONTRATO JORNADA PARCIAL	7
CONTRATO EVENTUAL	3

Nota: Información proporcionada por Recursos Humanos

**Figura 4.** Nómina de Trabajadores por localidad.

Nota: Información proporcionada por Recursos Humanos

En la actualidad, la Empresa se encuentra posicionada en todas las redes sociales, contando con miles de seguidores a nivel nacional e internacional, llegando tener millones de visitas y ser una de las páginas con mayor interacción en la web de forma diaria.

**Figura 5.** Marcas y Productos de la Industria Gráfica.

Nota: Marcas Comerciales de GEC.

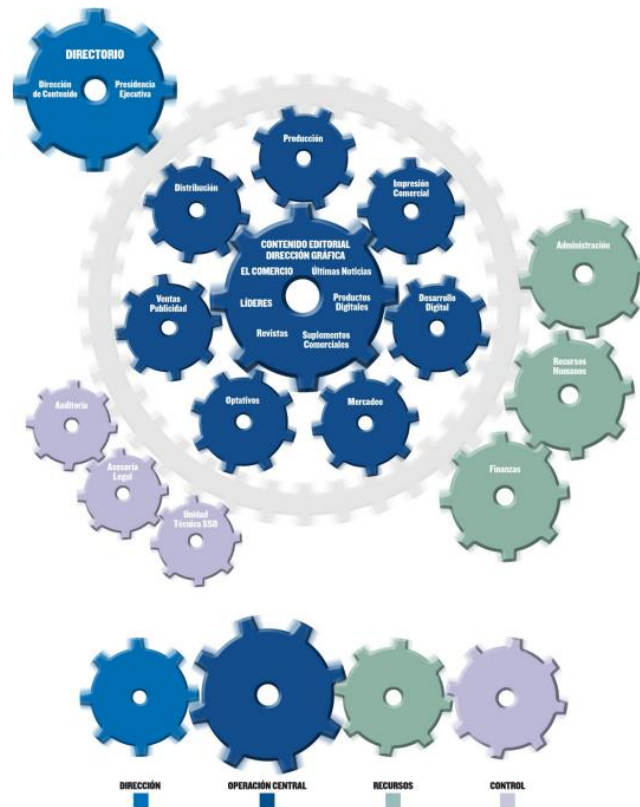
La trayectoria a lo largo de la historia ha permitido a la Industria Gráfica contar con una base de más de 500 proveedores a nivel nacional e internacional. Los proveedores son muy dinámicos y responden a las necesidades implícitas de la Compañía. GEC en busca de una economía circular compromete a sus proveedores el cumplimiento de certificaciones como FSC e ISO en cuanto a papel, así como productos químicos que no contengan elementos cancerígenos o dañinos con el ambiente.

## Estrategia y Gobernanza

GRI 102-40, 102-42, 102-43, 102-44, 102-16, 102-13, 102-18, 102-47.,

En la Industria Gráfica, la Junta General de Accionistas se constituye la máxima autoridad de gobernanza y administración de la Compañía, delegando su representativa a través de la Gerencia General.

**Figura 6.** Estructura de la Industria Gráfica.



Nota: Información obtenida del departamento de RRHH.

Las decisiones sobre temas económicos, ambientales y sociales corresponden a la Gerencia General o en su caso a la Unidad Técnica de SSA y Bienestar Social.

GEC cuenta con un documento que afianza sus prácticas diarias y valores perdurables a través de los años, dicho documento se constituye el Código de Ética.

GEC considera la RSE como un eje de importancia al momento de acercarse a su audiencia, para lo cual tiene mapeado sus grupos de interés tanto internos como externos, la siguiente figura demuestra el mapeo de grupos de interés:

**Figura 7.** Grupos de Interés de GEC.

Nota: Elaboración Propia

La Industria Gráfica mantiene una participación activa, formando parte de la RED para Erradicación del Trabajo Infantil y a la fecha participa en las siguientes asociaciones:

Cámara de Comercio de Quito, Cámara de Industrias y Productividad, Red Latinoamericana de Periodismo, Grupo de Las Américas.

El contacto dinámico con sus grupos de interés permite conocer que la preocupación por el cuidado del ambiente es un factor común seguido por las aportaciones a la cultura y el soporte a grupos vulnerables que para efectos de la Compañía se constituyen los voceadores.

**Figura 8.** Interacción con sus Stakeholders.

Nota: Stakeholders de la Industria Gráfica.

## GESTIÓN AMBIENTAL

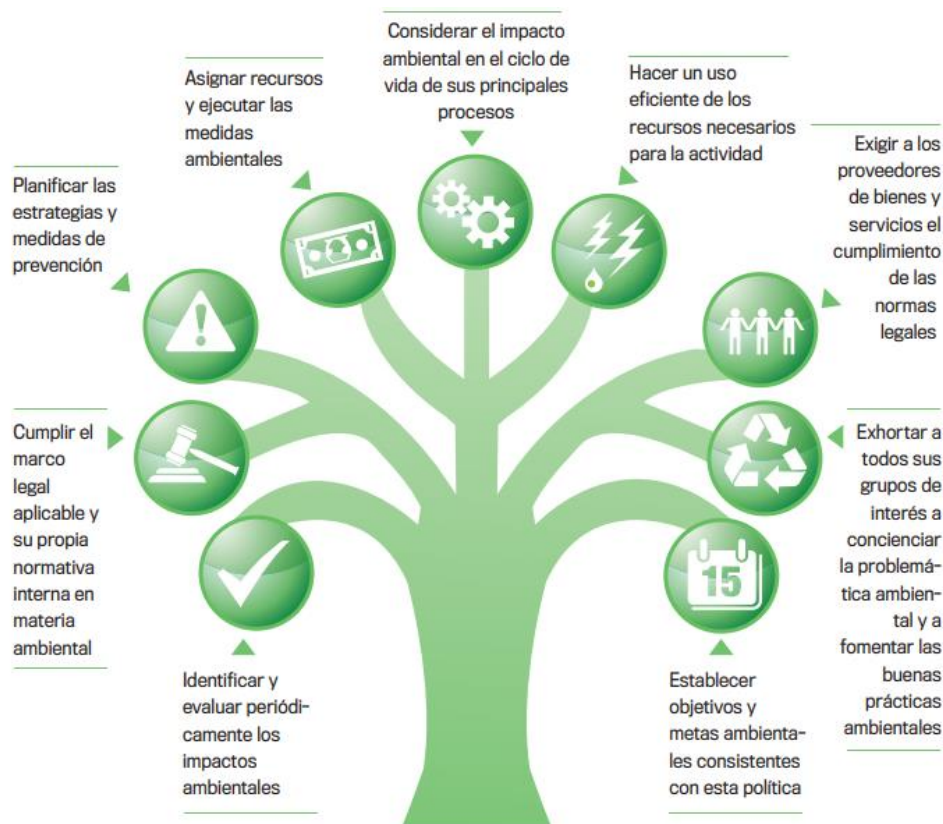
GRI 307-1 (103-1, 103-2, 103-3).

Para la Industria Gráfica proteger el ambiente es un pilar primordial en la gestión sostenible de la Compañía. Para ello cumple con todas las obligaciones legales ante los organismos de control, desde el año 2018 cuenta con su Licencia Ambiental y de forma periódica rinde cuentas de su gestión y cumplimiento de Plan de Manejo Ambiental.

Durante el periodo 2021, GEC no ha recibido ningún tipo de sanción económica o administrativa por parte de las entidades de control y regulación en materia ambiental.

Su estrategia se resume en medidas para prevenir y reducir los impactos ambientales que se generan en sus actividades:

**Figura 9.** Estrategia de Gestión Ambiental de la Industria Gráfica.



Nota: Sistema de Gestión Ambiental de la Industria Gráfica



## GESTIÓN DE SALUD Y SEGURIDAD EN EL TRABAJO

GRI 403-1, (103-1, 103-2, 103-3).

La Industria Gráfica vela por la Salud y Seguridad de sus Trabajadores, para lo cual ha implementado un Sistema de Gestión que permite la administración integral de riesgos en cada uno de los puestos de trabajo que la Organización mantiene para ejecutar sus operaciones.

**Figura 10.** Salud Ocupacional GEC.



Nota: Fotografía tomada en Dispensario médico la Industria Gráfica,

El sistema de gestión de seguridad y salud en el trabajo cumple con todos los requerimientos legales aplicables a la actividad, enfocado a todos los procesos, áreas y actividades, sin excepciones manteniendo actualizaciones constantes mediante auditorías internas y externas.

Este sistema se basa en los estándares establecidos en la Norma ISO 45001, sin embargo, es importante resaltar que dicho sistema no cuenta con la certificación de la norma.

Esta gestión ha permitido en la actualidad mantener un total de 1.125.356 horas sin accidentes laborales traducidos en un total de 625 días de trabajo.

## GESTIÓN DE PROVEEDORES

GRI 204-1 (103-1, 103-2, 103-3).

Para GEC, todos los proveedores se constituyen actores fundamentales, su compromiso es esencial para cumplir con las normas de calidad al momento de generar los productos.

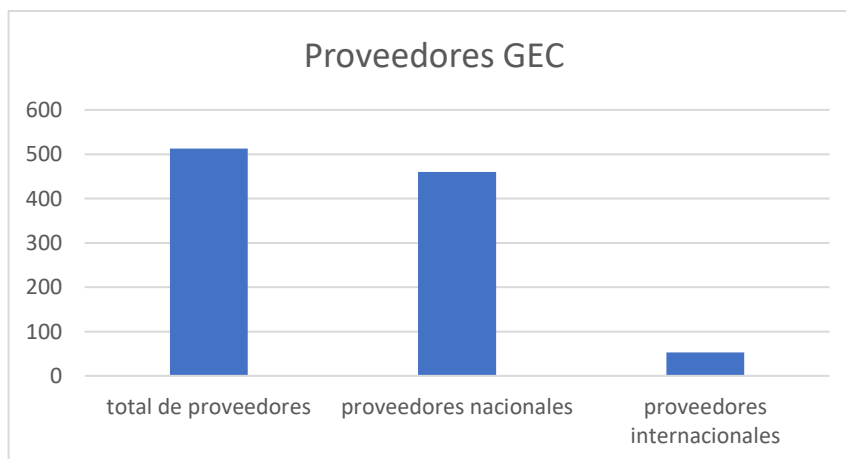
Por tal razón, la Empresa cuenta con una política de manejo de proveedores y cadena de suministros el cual busca un comportamiento ético, justo y participativos orientándoles hacia un compromiso de seguridad salud ambiente, cumplimiento legal y derechos humanos.

Para poder generar todos los productos, se requiere de insumos y materias primas que en el País no se desarrolla, tal es el caso de las tintas de impresión y los diferentes tipos de papel utilizados, los cuales provienen de mercados internacionales y deben cumplir con certificaciones de Normas ISO y FSC que garanticen que provienen de bosques sustentables.

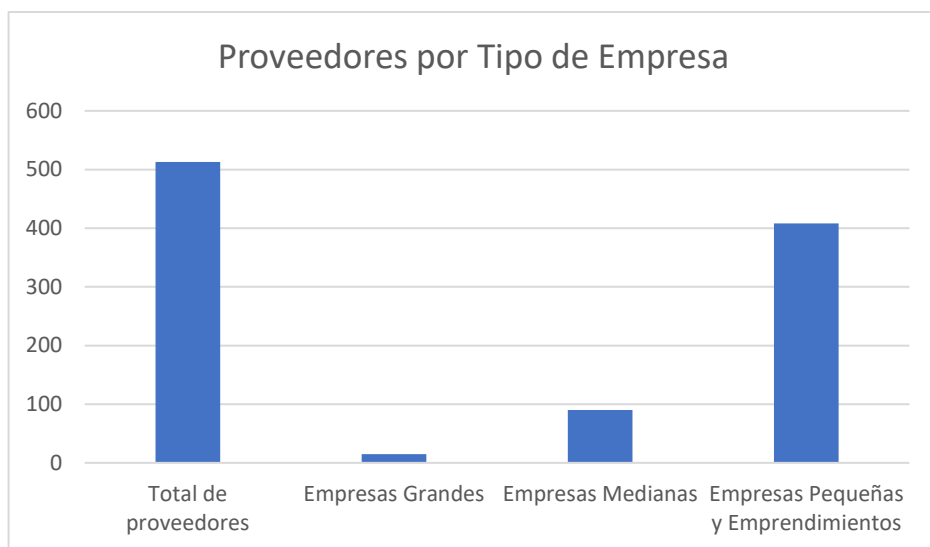
Sin embargo, enfocados en el desarrollo económico local ciertos productos, repuestos e insumos, dentro de la política establecida por la compañía deben ser adquiridos por proveedores de la zona de influencia, como ejemplo insumos de oficina, materiales para mantenimiento y obra civil son adquiridos en proveedores de la zona de influencia de la Compañía.

En cuanto a servicios de transporte, mantiene convenio con la Cooperativa de Taxis del sector donde se desarrolla las actividades.

**Figura 11.** Proveedores GEC.



Nota: Proveedores de la Industria Gráfica

**Figura 12. Proveedores por tipo de Empresa**

**Nota: Clasificación de Proveedores**

La Empresa, mantiene un contacto estrecho con sus proveedores y constantemente se encuentra evaluando el desempeño en criterios técnicos y económicos.

---

## Conclusiones

El reto de las empresas en la actualidad responde a una adaptación de exigencias de los diferentes grupos de interés y en el caso particular de la Industria Gráfica, a través de este informe se detalla la gestión y compromiso que como empresa adopta frente a la conservación del ambiente, el cumplimiento del marco legal en materia de derechos humanos, laborales y obligaciones de seguridad, salud y gestión social.

Pese a que, en la actualidad la situación económica ha sufrido un fuerte impacto debido a la pandemia generada por la Covid-19, La Industria Gráfica comprometido hacia una gestión sostenible ha mantenido sus programas mediante asignación de recursos y el establecimiento de indicadores ligados a la Responsabilidad Social Empresarial.

En ausencia de Informes de sostenibilidad y responsabilidad social corporativa, el presente informe se constituye la base para la implementación de la mejora continua, a través de comparativas de gestión de los diferentes contenidos GRI que se puedan recopilar y que evidencie de forma anual como la Compañía mantiene el compromiso mediante el reporte de su gestión de RSE.

Las limitaciones del presente informe responden al acceso de información económica y estructura accionista de la Empresa, la cual responde a cláusulas de confidencial que maneja el grupo corporativo.

Para continuar el objetivo de ser una empresa sostenible, es necesario la implementación de un Comité de RSE conformado por representantes de todas las áreas y de estructura multidisciplinaria con poder de decisión y apoyo de las Autoridades de la Compañía, que refleje su gestión a través de implementación de medidas de mejora que puedan ser reportadas de forma anual.

---

## Referencias bibliográficas

- AccionRSE. (2007). *Guía práctica para la elaboración de Reportes de Sustentabilidad.*, Santiago de Chile.
- Acosta, C. (2015). *12 percepciones erróneas sobre lo que significa RSE.* Revista online Expok Comunicación de sustentabilidad y RSE.
- Alazzani, A. & Wan-Hussin, W. (2013). *Global Reporting Initiative's environmental reporting: A study of oil and gas companies.* Ecological Indicators,.
- Alvarez, M., Zamarrá, J. (2010). *El informe social o de sostenibilidad como herramienta para dar cuenta de la RSE en las empresas.* Contaduría Universidad de Antioquia. Colombia.
- Baraibar – Díez, E & Satorrio, L. (2018). *O efeito mediador da transparência na relação entre responsabilidade social corporativa e reputação corporativa.* Brazil.
- Bino, R. (2014). *La Responsabilidad Social Empresarial en el Sector Hotelero como Instrumento que contribuye al Desarrollo Turístico Sostenible, en la Ciudad de Córdoba - Argentina.*
- Carroll, A.B. (2000). *A commentary and an overview of key questions on corporate social performance measurement.* Business & Society 39 (4).
- Gray, R., Owen, D., & Adams, C. (1996). *Accounting & accountability. Changes and challenges in corporate social and environmental reporting.* Hemel Hempstead: Prentice-Hall.
- Global Reporting Initiative. (2013a). *G4 - Guía para la elaboración de memorias de sostenibilidad - Parte 2.* Amsterdam: Global Reporting Initiative. Recuperado 10/2/2022 de: <http://www.globalreporting.org/resource/library/Spanish-G4-Part-Two-pdf>.
- Husillos, J. Larringa, C. & Alvarez, M. (2011). *The emergence of triple bottom line reporting in Spain,* Revista Española de Financiación y Contabilidad. España.
- KPMG, (2015). *Currents of change. The KPMG survey of corporate responsibility reporting 2015.*
- Latridis, G. (2013). *Environmental disclosure quality: Evidence on environmental performance, corporate governance and value relevance* Emerging Markets Review, 14, 55-75
- Olmos, X. (2019). *La sostenibilidad social en el comercio internacional. Instrumentos y prácticas utilizadas por productores y empresas.* Chile.
- O'Dwyer, B. (2002). *Managerial perceptions of corporate social disclosure: an Irish story.* Accounting Auditing and Accountability Journal,
- Ríos-Osorio, L., Cruz-Barreiro, I., & Welsh-Rodríguez, C. (2013). *Chapter 2: The concept of*

*sustainable development from an ecosystem perspective: history, evolution, and epistemology. In: Yañez-Arancibia, A., Dávalos-Sotelo, R., Day, J., Reyes, E. Ecological Dimensions for Sustainable Socio Economic Development. Southampton, Boston.*

Rodriguez, L. (2016). *Evaluation of sustainability using gri methodology*. Medellin. Colombia.

Sulbarán, J. (1995). "El concepto de responsabilidad social de la empresa. *Revista de Economía*. No. 10.

Varela, L. V. (2013). *Estado del arte de la responsabilidad social. Gestión & Desarrollo*. Colombia.