

Estudio geoespacial de los accidentes de tránsito en la Región Amazónica Ecuatoriana.

Luis Alberto Galarza Velástegui

Maestría en Seguridad y Salud Ocupacional

Publicado en Revista CienciAmerica 06/06/2017 (ISSN 1390-9592)

Introducción

Problema



Según la OMS en 2015, Ecuador ocupa el 7° puesto en Latinoamérica en tasa de fallecimientos por Accidentes de Tránsito (AT) y el 13° a nivel global.

Contexto



Cada año fallecen aproximadamente 1,25 millones de personas como consecuencia de los AT a nivel mundial.

En 2013 los accidentes in-itinere representaron el 5,1% del total de accidentes de trabajo registrados, en 2016 el 20,9% y en 2017 21,6%

Justificación



La Región Amazónica del Ecuador concentra las empresas del sector petrolero y gran afluencia del turismo.

Introducción

Objetivo

Representar espacialmente la Región Amazónica del Ecuador con mayor densidad de siniestros, lesionados y fallecidos por accidentes de tránsito en 2016 mediante el empleo de sistemas de información geográfica



Material - Métodos

Tipo / Diseño

- Análisis espacial de tipo exploratorio de los siniestros, lesionados y fallecidos por AT en la Región Amazónica del Ecuador en 2016 a partir de las estadísticas de la Agencia Nacional de Tránsito (ANT)

Población / Muestra

- La Región Amazónica del Ecuador tiene una población de 739.814 habitantes (INEC) está constituida política y geográficamente en 6 provincias distribuidas en 41 Cantones;

Material - Métodos


Herramientas /
Métodos de
Recogida de
Información

- La información de siniestros se tomó de la página WEB de la ANT únicamente del periodo 2016.
- Para los datos de población se utilizó los datos del último censo del INEC


Variables
de
estudio

- Siniestros
- Lesionados
- Fallecidos
- Tasa de mortalidad bruta (10,000 habitantes)
- Tasa de mortalidad ajustada (1,000 habitantes)
- Tasa de lesividad
- Tasa de letalidad


Resultados




Se registraron en la Región Amazónica un total de 553 AT, causando 544 víctimas con lesiones y 131 fallecidos.



Las provincias con mayor número de siniestros por AT son Morona Santiago (156; 28%), Napo (112; 20%) y Zamora Chinchipe (101; 18%).



Las Provincias con mayor número de lesionados por AT son Morona Santiago (187; 34%) y Napo (92; 17%).

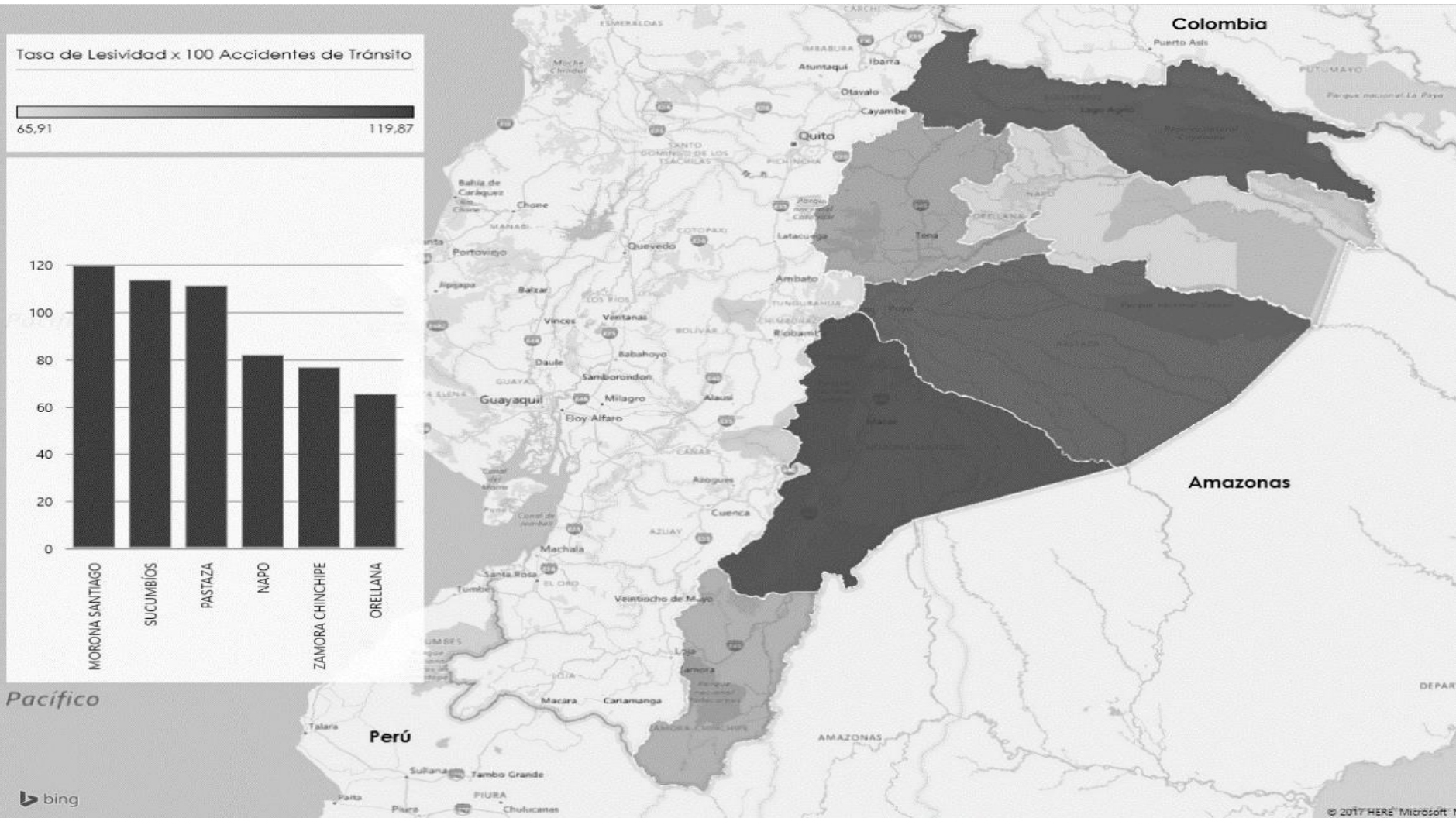


Las provincias con mayor número de fallecidos por AT son Sucumbíos (40; 31%) y Morona Santiago (36; 27%).

Referencia: Tabla 1. Distribución de los AT, Lesividad y Letalidad en la Región Amazónica según Provincia y Cantón.

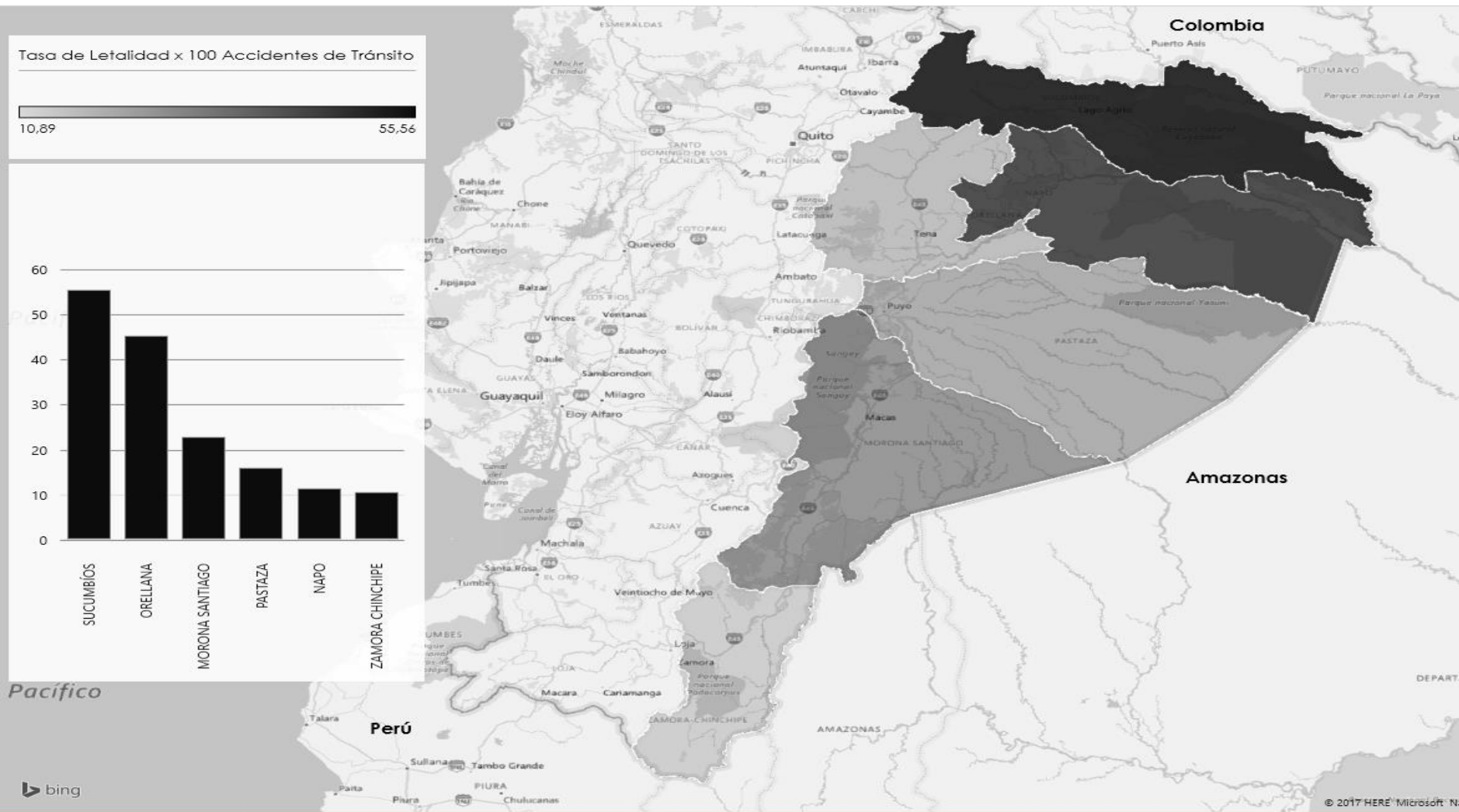
Resultados

Figura 1. Distribución geográfica de la Tasa de Lesividad por AT



Resultados

Figura 2. Distribución geográfica de la Tasa de Letalidad por AT



Resultados

Figura 1. Distribución geográfica de la Tasa de Lesividad por AT

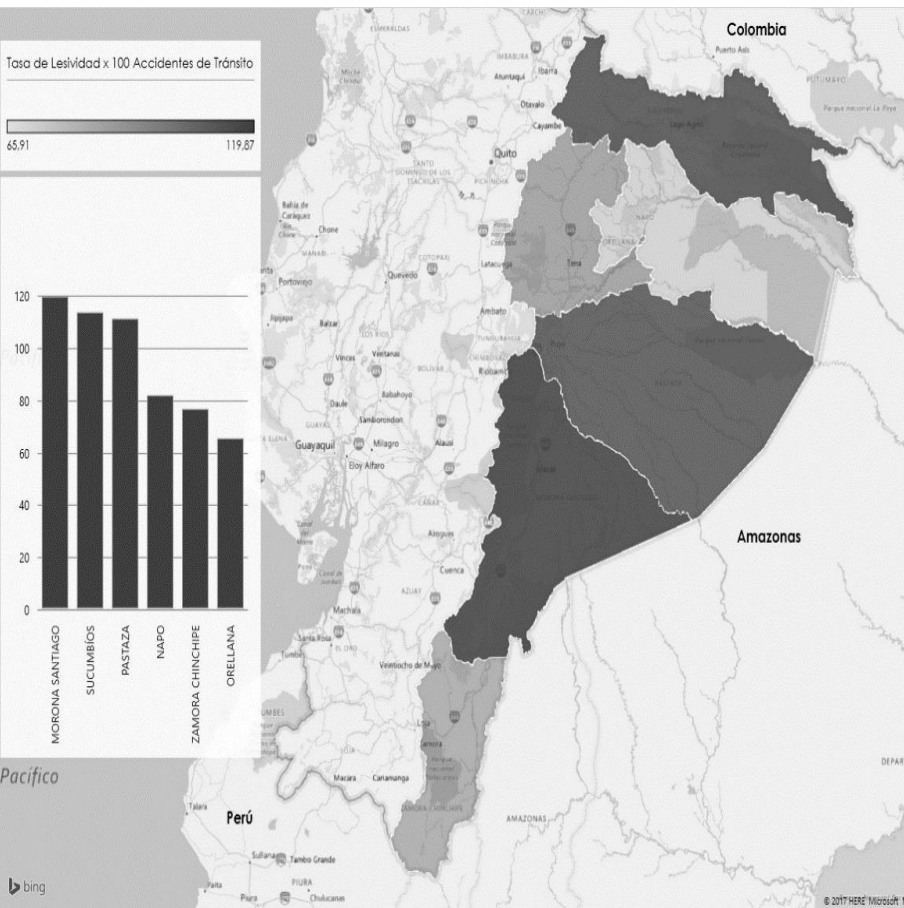
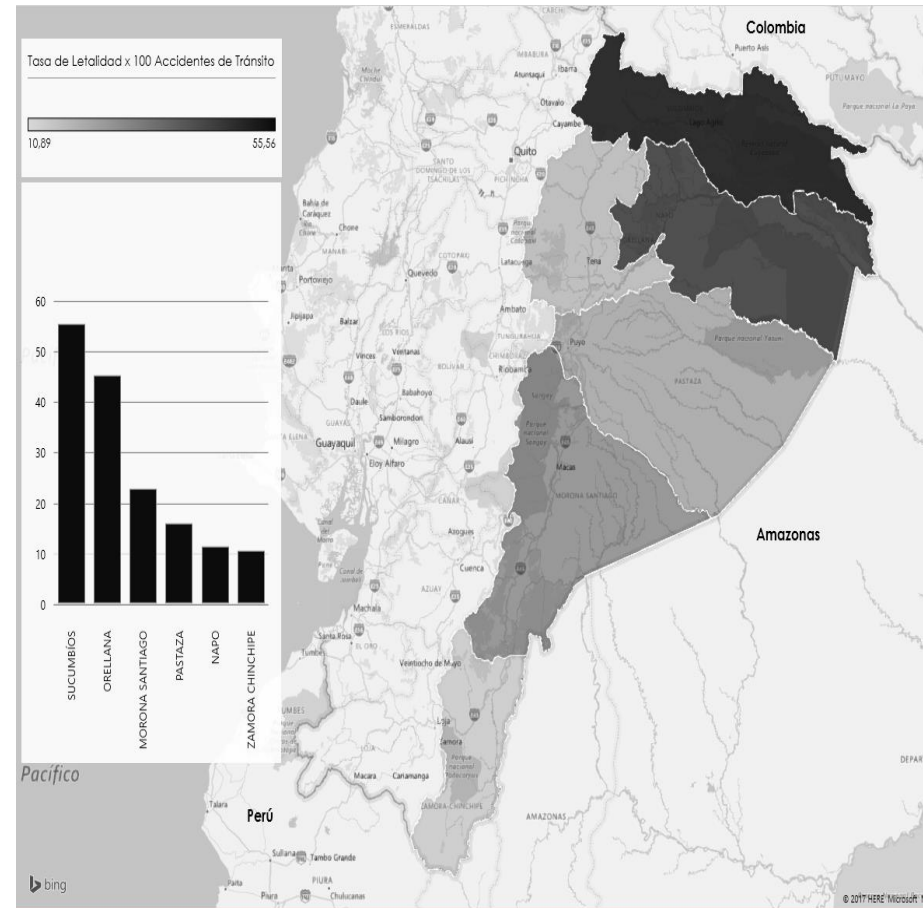


Figura 2. Distribución geográfica de la Tasa de Letalidad por AT



Respecto a la lesividad y letalidad, en la Región Amazónica por cada 100 accidentes de tránsito se registraron 98 víctimas con lesiones y 24 fallecidos.

Conclusiones

- El análisis y distribución geoespacial de los AT de la Región Amazónica del Ecuador permitió determinar las provincias y cantones con mayores tasas de Lesividad y Letalidad
- Los resultados de este análisis pueden ser empleados para formular nuevas líneas de investigación más exhaustivas y plantear estrategias en los gobiernos cantonales que permitan reducir las tasas de mortalidad por AT en las carreteras de las principales provincias y cantones de la Amazonía



Limitaciones del estudio

- Información básica de la ANT
- Sub registros
- Atropellados sin siniestro reportado



Fortalezas del estudio



Relevancia

- Base para las empresas petroleras, de servicios y de turismo gestionar la movilidad terrestre para trabajadores y turistas.



Impacto

- Prevenir AT y evitar muertes por los mismo.
- Protocolos de seguridad vial.
- Procedimientos de gestión de viajes.
- Implementación de tacógrafos.
- Evitar ausentismo laboral y perdidas de producción.

Preguntas

